



Tight Lock

Preparations Before You Start:

Please read all the instructions before you begin the installation. Improper installation will void warranty.

Important Notice:

All wood based products, even those specifically designed to have increased resistance to moisture, are hygroscopic (they will react to the moisture in the environment) and as a result will expand or contract accordingly. All sources of under floor moisture must be rectified prior to the installation of the floor. Any construction dampness must be completely dry. Although this product has been designed with bathroom installation in mind it is not waterproof and excessive wetting is to be avoided and water spillages dried immediately. At no time should standing water be left on the floor. It is important that you check each plank for any manufacturing defects. Any faults must be reported back to the store of purchase for an immediate refund or replacement prior to the flooring being installed.

- Calculate the room surface prior to installation and plan an extra 10% of flooring for waste.
- Keep the boards in room temperature for at least 48 hours in unopened package before you start the installation. The room temperature must be between 18° and 25°C before and during installation. For floor surfaces exceeding 400m² and or lengths exceeding 20m and overlaps to new rooms and floor surface which do not join symmetrically, use expansion joints to divide the floor sections.
- Inspect your subfloor before you begin. It must be clean,

dry (max. 2.5% moisture content - CM method) and level to 5mm within a 3 meters span.

- If this flooring is intended to be installed over an existing wooden floor, it is recommended to repair any loose boards or squeaks before you begin installation.
- With a floating floor you must always ensure you leave a 10mm gap between walls and fixtures such as pipes and pillars, stairs, etc. Tip: When installing around pipes, drill the holes 20mm larger than the diameter of the pipes.
- A vapor barrier to be installed over concrete substrates. In the case installation is done over a wood substrate on or below grade a vapor barrier must be installed if there is not a vapor barrier existing in a well-ventilated crawl space. A minimum 0.15mm plastic poly sheeting should be used as a moisture barrier. Underlayments thicker than 3mm are not advised. (Note: some collections may have a pad factory pre-attached to the back of planks, so no additional pad is needed).
- Relative Humidity Levels of your room should be maintained at 40-65 % at 18-24 °C.
- Decide the installation direction. It is recommended to install the length direction of the planks parallel to the main light direction.
- Measure the area to be installed: The board width of the last row shall not be less than 50mm. If so, adjust the width of the first row to be installed. When measuring, take the free gap requirement of about 10mm of the floor perimeter into account. In narrow hallways, install the floor parallel to the lengthways.

- Inspect your laminate flooring. No claims on surface defects will be accepted after installation.
- Due to the speed of sudden temperature changes, which has the potential to negatively affect laminate flooring construction, it is not recommended to install over any electrical radiant heating system. Installation over electrical radiant heating systems will not be covered by the manufacturer's warranty. Below instructions are for radiant heating systems using water.

Ensure the radiant heat surface temperature never exceeds 27°C. Before installing over newly constructed radiant heat systems, operate the system at maximum capacity to force any residual moisture from the cementitious topping of the radiant heat system. The maximum moisture content of the screed is 1.5% (CM method). Shut down the floor heating at least 48 hours prior to installation. Make sure that the temperature in the room is at least 15°C during installation. It is recommended that the radiant heat be applied in a gradual manner after installing the laminate floor. Refer to the radiant heat system's manufacturer recommendations for additional guidance.

Tools and Supplies Required:

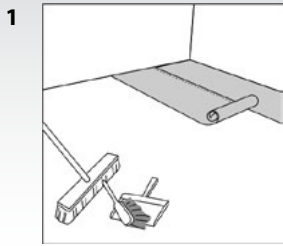
- Foam Underlay (if not pre-attached)
- Spacers
- Saw
- Adhesive Tape
- 4mil (or thicker) polyurethane vapor barrier for crawl space and concrete floor installations.
- Rubber Mallet
- Ruler
- Pencil
- Tape Measure
- Utility Knife
- Construction Adhesive

For Bathroom, Laundry Room or Commercial Installations

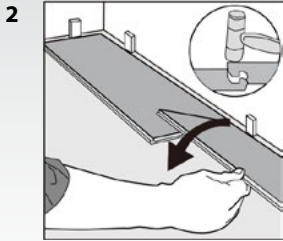
It is important to seal any cut planks to ensure superior and warranted performance. When a flooring plank is cut to fit (either end cuts or side cuts), a sealant is always required around the perimeter of the installation.

- Once the flooring installation is completed, a general Silicone based sealant should be applied around the perimeter (in the expansion space at walls). This should also include any other areas such as islands, doorways, columns, etc. where the laminate flooring planks have been cut to fit.
- Branded and generic Silicone tubes are available at any local home center or hardware location



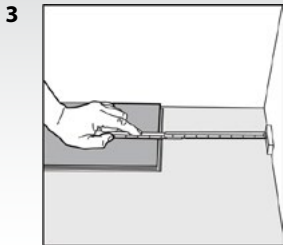


1 After thoroughly cleaning the subfloor, you should install a foam underlay (unless your product has a pre-attached pad). Run the foam underlay in the same direction as the flooring planks. The underlay should be butted side-by-side with no overlap. Tape seams together. If you are installing over a concrete subfloor, a 0.15mm poly (plastic sheeting) is to be installed under the foam underlay. (Many foam underlays already have this plastic sheeting pre-attached).

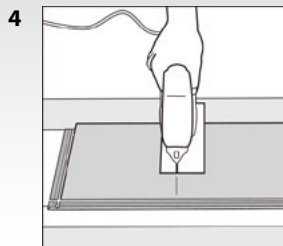


2 Begin laying in the left-hand corner. Place the floorboard 10mm from the left wall. Use spacers between the wall and the floorboard.

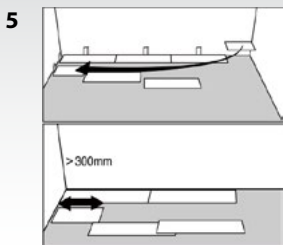
Second Plank, first row. Drop the plank and gently press down the end with a rubber mallet so it firmly locks into the previous plank until both are at the same height. Make sure both planks are perfectly aligned. NOTE: If you notice both planks aren't at the same height or are not well locked together, please follow the disassembling instructions at the bottom of the page, disassemble and check if any debris stuck inside the lock is obstructing.



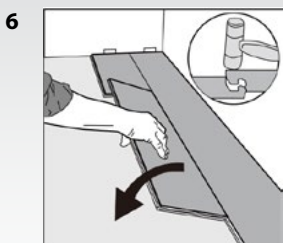
3 At the end of the first row, leave an expansion gap of 10mm to the wall and measure the length of the last plank to fit.



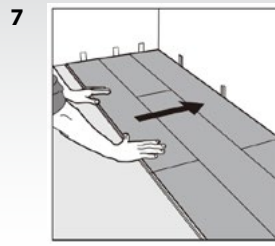
4 If cutting with a jig saw, the laminate surface should be turned down. If cutting with a hand saw, the laminate surface should be face up.



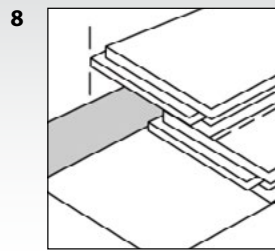
5 Start the second row with the leftover cut part of the last plank of the previous row. This small plank should measure at least 30cm. Otherwise, use another plank that should be cut in two. At any case, the short sides cut are distant from at least 30cm.



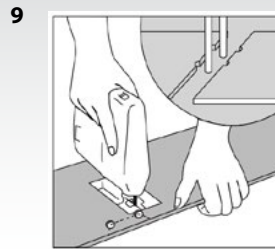
6 Click the long side of the plank into the previous row and place it tight to the short end of the previous plank. Drop the plank and gently press down the end with a rubber mallet so it firmly locks into the previous plank until both are at the same height. Make sure both planks are perfectly aligned and locked into the previous row leaving no gap (refer to "Helpful Hint" at the bottom of the page). NOTE: If you notice both planks aren't at the same height or are not well locked together, please follow the disassembling instructions at the bottom of the page, disassemble and check if any debris stuck inside the lock is obstructing.



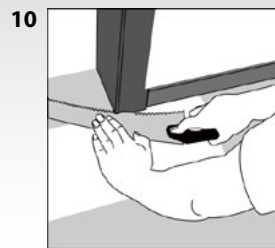
7 After 2-3 rows. Adjust the distance to the front wall by leaving an expansion gap of 10mm. Always ensure that the end joints are staggered at least 30cm, both when in the same row as when from one row to the next one.



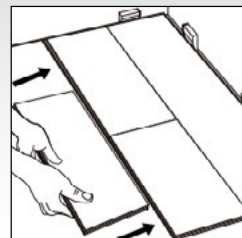
8 To lay the last row: position a loose board exactly on top of the last row laid. Place another board on top, with the tongue side touching the wall. Draw a line along the edge of this board, to mark the first board. Cut along this line to obtain of the required width. Insert this cut board against the wall. The last row should be at least 50mm wide. The spacers can then be removed.



9 Holes for pipes: measure the diameter of the pipe and drill a hole that is 20mm larger. Saw off a piece as shown in the figure and lay the board in place on the floor. Then lay the sawed-off piece in place.



10 Door molding and skirting: lay a board (with the decorative side down) next to the door molding and as shown in the figure. Then slide the floorboard under molding.



HELPFUL HINT

When installing each new row, take a full loose plank and use the long side to tap against the prior row to ensure no gapping.

Maintenance:

Clean the floor regularly with a vacuum cleaner or dry mop. If necessary, the floor may be cleaned with a wet mop and a laminate cleaner. Avoid using too much water. To protect the floor from sand we recommend you to use the doormats at entries (but do not use mats with a rubber backing).

Disassembling:

Separate the whole row by lifting it up delicately at an angle. To separate the planks, leave them flat on the ground and slide them apart.



laminé

Richmond

laminé

for every desire

INSTALLATION



Tight Lock

Préparations:

Lire les instructions en entier avant de commencer l'installation. Une installation incorrecte entraînera l'annulation de la garantie.

Important:

Tous les produits à base de bois même ceux qui sont spécifiquement conçus pour avoir une résistance accrue à l'humidité sont hygroscopiques (ils réagiront à l'humidité de l'environnement) et se dilateront ou se contracteront en conséquence. Toutes les sources d'humidité venant du sous-plancher doivent être corrigées avant l'installation du plancher, et les niveaux d'humidité dans les chambres équipées de revêtement de sol stratifié devront être maintenues à un niveau stable, en accord avec des conditions de vie normales. Bien que ce produit a été conçu pour une possibilité d'installation en salle de bains, il n'est pas étanche. Les éclaboussures excessives doit être évitées ou séchées immédiatement. A aucun moment l'eau stagnante doit être laissée sur le sol. Il est important de vérifier chaque planche pour tout défaut de fabrication. Les défauts doivent être rapportés au magasin d'achat pour un remboursement ou un remplacement immédiat avant l'installation.

- Calculer la surface de la pièce avant l'installation et prévoir un supplément de 10% lors de l'achat pour cause de gaspillage.
- Conserver les lames dans l'emballage fermé pendant au moins 48 heures à température ambiante avant de commencer la pose. La température ambiante doit être comprise entre 18°C et 25°C avant et pendant la pose. Pour les surfaces supérieures à 400m² et/ou les longueurs de plus

de 20m ainsi que pour les chevauchements avec d'autres pièces et les revêtements de sol qui ne se raccordent pas de façon symétrique, prévoir des joints de dilatation pour séparer les différentes parties du sol.

- Avant de commencer l'installation, vérifiez la surface. Elle doit être propre, sèche (max. 2,5% de teneur en humidité - méthode CM) et nivelée (dénivelée de max. 5mm dans un périmètre de 3 mètres).
- Si ce plancher est destiné à être installé sur un plancher existant, il est recommandé de réparer les planches disjointes et les grincements avant de commencer l'installation.
- Avec une installation flottante, vous devez toujours laisser une distance d'un cm entre les murs et les conduites (tuyaux, piliers, escaliers,...). Conseil: Pour installer autour de conduits ou tuyaux, les trous sciés dans la planche doivent être 20mm plus large que le diamètre de la planche.
- La pose d'un film pare-vapeur est obligatoire sur des sous-planchers en béton. Dans le cas où l'installation est effectuée sur un sous-plancher en bois sans vide sanitaire bien aéré, l'installation d'un film pare-vapeur est aussi obligatoire. Le film doit être au minimum 0,15mm. La sous-couche utilisée ne doit pas être plus épaisse que 3mm. (Remarque: certaines collections peuvent avoir une sous-couche pré-attachée à l'arrière des lames. Pour ces collections une sous-couche supplémentaire ne doit pas être installée).
- Les niveaux relatifs d'humidité de votre pièce doivent être maintenus à 40-65 % avec une température comprise entre 18-24 °C. Déterminez la direction de l'installation. Il est recommandé d'installer le sens de la longueur des planches parallèlement à la direction de la lumière principale.

- Décidez la direction d'installation. Il est recommandé d'installer la direction de longueur des lames parallèlement à la direction principale de la lumière.
- Mesurer la pièce qui doit être installée. La largeur de la lame de la dernière rangée doit être au moins 50mm, sinon ajuster la largeur de la première rangée. Toujours laisser une distance d'au moins 10mm.
- Inspectez votre revêtement de sol stratifié lors du déballage. Aucune réclamation liée à des défauts de surface ne sera acceptée après installation.
- Pour éviter les brusques écarts de températures qui peuvent affecter l'installation du sol stratifié, il n'est pas recommandé d'installer sur un sous-plancher à chauffage électrique par le sol. Ceci ne sera pas couvert par la garantie du fabricant. Veuillez suivre ci-dessous les directives de votre installateur de chauffage par le sol (à base de l'eau)

Veillez vous assurer que la température du sol ne dépasse pas les 27°C. Avant de commencer l'installation, mettre le système au maximum pour enlever l'humidité résiduelle du ciment. Arrêter le chauffage par le sol au moins 48 heures avant l'installation. La teneur maximale en humidité est de 1,5% (méthode CM). S'assurer que la température dans la pièce est au minimum 15°C pendant l'installation. Après l'installation du sol stratifié, il est recommandé de régler la température du chauffage par le sol de manière graduelle. Pour plus d'information, veuillez suivre les directives de votre installateur de chauffage par le sol.

Fournitures nécessaires à l'installation:

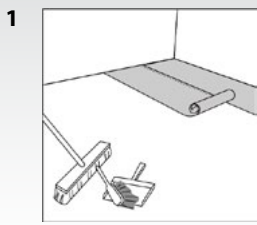
- Sous-couche en mousse
- Entretoises
- Scie
- Ruban adhésif
- Cales à frapper
- Film parevapeur de minimum 0.1mm pour les installations sur béton.
- Marteau
- Règle
- Crayon
- Mètre
- Cutter
- Adhésif de construction

Pour les Salles de Bains, les Buanderies ou les Installations Commerciales

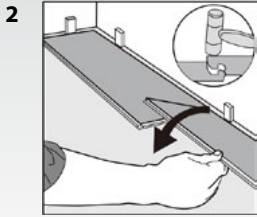
Il est important de sceller les planches qui ont été coupées pour assurer une performance supérieure et garantie. Quand une lame est coupée pour s'adapter à la taille de la pièce (que ce soit en longueur ou en largeur), un joint d'étanchéité est toujours requis autour du périmètre de l'installation.

- Une fois que l'installation est terminée, un joint d'étanchéité à base de silicone doit être appliqué autour du périmètre (dans l'espace de dilatation au des niveau des murs). Cela doit également inclure tout autres espaces tels que les îles, portes, colonnes, etc où les lames ont été coupées pour s'adapter.
- Des tubes de silicone génériques ou de marques sont disponibles dans tous les magasins de bricolage.

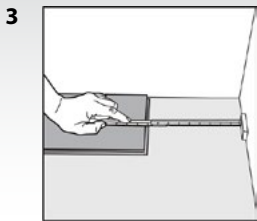




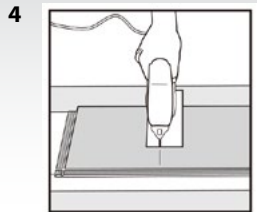
1 Après nettoyage complet du sous plancher, vous devez installer une sous-couche en mousse. Les rangées de sous-couche doivent être butée côté-à-côté sans chevauchement et scotchées ensemble. Si l'installation a lieu sur un sous-plancher en béton, un poly 0.15mm (un pare vapeur en plastique) doit être installé sous la souscouche de mousse. (Beaucoup de sous-couches de mousse ont déjà un pare vapeur en plastique pré-joint).



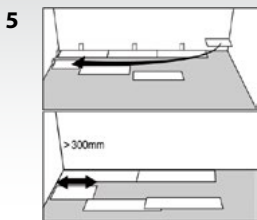
2 Placez la première lame contre le mur. Ménager un espace de dilatation de 10mm entre le bout de la lame et le mur de gauche. Utiliser des cales entre le mur et la lame. Deuxième planche, première rangée: déposer verticalement la lame et presser le bout avec un maillet en caoutchouc afin qu'elle se verrouille fermement dans la planche précédente jusqu'à ce qu'elles soient toutes les deux à la même hauteur. S'assurer que les deux lames soient parfaitement alignées. NOTE: Si les deux lames ne sont pas à la même hauteur ou ne sont pas bien verrouillées ensemble, suivre les instructions de démontage en bas de page, démonter et vérifier si des débris sont coincés dans le clique faisant obstruction au verrouillage.



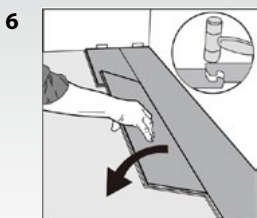
3 À la fin de la première rangée, laisser un joint de dilatation de 10mm avec le mur et de mesurer la longueur de la dernière planche à poser.



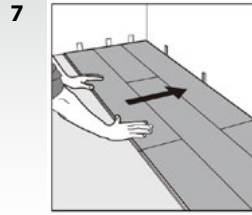
4 Si l'on coupe avec une scie sauteuse, la surface du stratifié doit être tournée vers le bas. Si l'on coupe avec une scie à main, la surface du stratifié doit être orientée vers le haut.



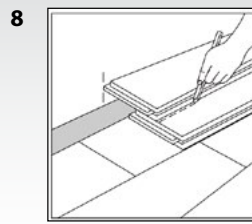
5 Commencez la deuxième rangée avec la chute de la lame sciée. Celle-ci devra mesurer au minimum 30 cm. Sinon, utilisez une nouvelle lame qui sera sciée en deux. Dans tous les cas, veillez à ce que les joints de tête aient une longueur minimum de 30cm.



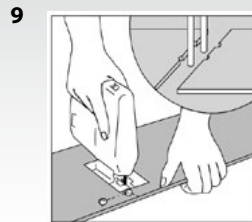
6 Clipser le côté long de la planche dans la rangée précédente et bien la serrer à l'extrémité courte de la planche précédente. Déposer la planche et doucement tapper le bout avec un maillet en caoutchouc de sorte qu'il se clipse fermement avec la planche précédente jusqu'à ce que les deux soit à la même hauteur. S'assurer que les deux planches soit parfaitement alignées. NOTE: Si les deux planches ne sont pas à la même hauteur ou ne sont pas bien verrouillées ensemble, suivre les instructions de démontage au bas de la page, démonter et vérifier si il n'y a pas de débris coincés dans le clique empêchant les planche de se clipser correctement.



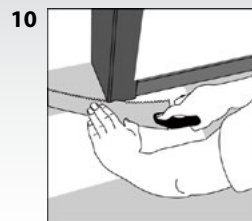
7 Après 2-3 rangées, ajustez la distance entre le mur et la 1ère rangée avec des cales de 10mm. Veillez toujours à ce que les joints d'about aient une distance d'au moins 30cm entre eux, tant dans la même rangée que d'une rangée à une autre.



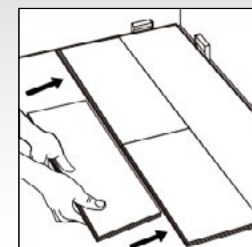
8 Pour la dernière lame, superposez une deuxième lame exactement sur la dernière rangée mise en place. À l'aide d'une troisième lame posée côté languette contre le mur, tracez vos mesures sur la deuxième lame puis découpez la et insérez-la. La dernière rangée doit mesurer au minimum 50mm de large. Enlevez ensuite les cales.



9 Pour les canalisations: mesurez la position des tuyaux, reportez les mesures en rajoutant 20mm de jeu. Après avoir découpé la lame en suivant les contours, remettez en place le morceau taillé.



10 Cadres de portes: découpez à l'aide d'une scie et d'une lame les cadres de porte pour que la lame puisse passer en dessous.



HELPFUL HINT

Lors de l'installation de chaque nouvelle rangée, prenez une planche pleine et utilisez le côté long pour frapper la rangée précédente afin de ne pas marrer.

Maintenance:

Nettoyez régulièrement le plancher avec un aspirateur ou une serpillière sèche. Si nécessaire, le plancher peut être nettoyé avec une vadrouille humide et un nettoyant stratifié. Évitez d'utiliser trop d'eau. Pour protéger le sol contre le sable, nous vous recommandons d'utiliser les paillassons à l'entrée (mais n'utilisez pas de tapis avec un support en caoutchouc).

Disassembling:

Séparer toute la ligne en la soulevant délicatement en angle. Pour séparer les planches, les laisser à plat sur le sol et les glisser en deux sens opposés.

