



## Drop Lock

### Preparations Before You Start:

**Please read all the instructions before you begin the installation. Improper installation will void warranty.**

#### Important Notice:

All wood based products are hydroscopic (it will react to the moisture in the environment) and as a result will expand or contract accordingly. All sources of moisture must be rectified prior to the installation of the floor, and moisture levels in rooms fitted with laminate flooring (excluding bathrooms, laundry rooms and other wet rooms) should be maintained at a stable level, in line with normal living conditions. Any construction dampness must be completely dry. It is important that you check each plank for any manufacturing defects. Any faults must be reported back to the store of purchase for an immediate refund or replacement prior to the flooring being installed.

- Calculate the room surface prior to installation and plan an extra 10% of flooring for wastage.
- Keep the boards in room temperature for at least 48 hours in unopened package before you start the installation. The room temperature must be between 18° and 25°C before and during installation. For floor surfaces exceeding 100m<sup>2</sup> and or lengths exceeding 10m and overlaps to new rooms and floor surface which do not join symmetrically, use expansion joints to divide the floor sections.
- Inspect your subfloor before you begin. It must be clean, dry (max. 2.5% moisture content - CM method) and level to 5mm (3/16") within a 3 meters (10 foot) span.
- If this flooring is intended to be installed over an existing wooden floor, it is recommended to repair any loose boards or squeaks before you begin installation..
- With a floating floor you must always ensure you leave a 1cm (1/2") gap between walls and fixtures such as pipes and pillars, stairs, etc. Tip: When installing around pipes, drill the holes 20 mm (3/4") larger than the diameter of the pipes.
- It is required to install a moisture barrier. Underlayments thicker than 3mm (2/16") are not advised
- Relative Humidity Levels of your room should be maintained at 40-65 % at 18-24 °C (65° - 75°F).
- Decide the installation direction. It is recommended to install the length direction of the planks parallel to the main light direction.
- Measure the area to be installed: The board width of the last row shall not be less than 50mm. If so, adjust the width of the first row to be installed. When measuring, take the free gap requirement of about 10mm of the floor perimeter into account. In narrow hallways, install the floor parallel to the lengthways.
- Inspect your laminate flooring. No claims on surface defects I be accepted after installation.
- Due to the speed of sudden temperature changes, which has the potential to negatively affect laminate flooring construction, it is not recommended to install over any electrical radiant heating system. Installation over electrical radiant heating systems will not be covered by the manufacturer's warranty. Below instructions are for radiant heating systems using water.

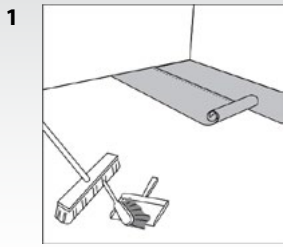
- Inspect your laminate flooring. No claims on surface defects I be accepted after installation.
- Due to the speed of sudden temperature changes, which has the potential to negatively affect laminate flooring construction, it is not recommended to install over any electrical radiant heating system. Installation over electrical radiant heating systems will not be covered by the manufacturer's warranty. Below instructions are for radiant heating systems using water.

Ensure the radiant heat surface temperature never exceeds 27°C. Before installing over newly constructed radiant heat systems, operate the system at maximum capacity to force any residual moisture from the cementitious topping of the radiant heat system. The maximum moisture content of the screed is 1.5% (CM method). Shut down the floor heating at least 48 hours prior to installation. Make sure that the temperature in the room is at least 15°C during installation. It is recommended that the radiant heat be applied in a gradual manner after installing the laminate floor. Refer to the radiant heat system's manufacturer recommendations for additional guidance.

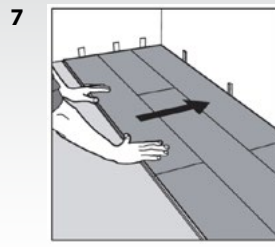
#### **Tools and Supplies Required:**

- Foam Underlay (if not pre-attached)
- Spacers
- Saw
- Adhesive Tape
- Tapping Block
- 4mil (or thicker) polyurethane vapor barrier for crawl space and concrete floor installations.
- Rubber Mallet
- Ruler
- Pencil
- Tape Measure

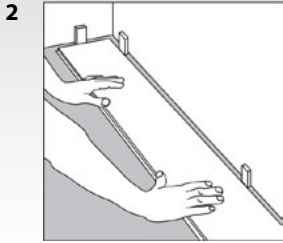




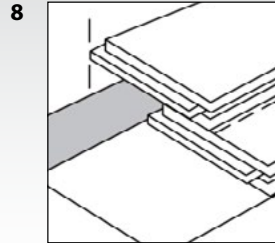
**1** After thoroughly cleaning the subfloor, you should install a foam underlay (unless your product has a pre-attached pad). Run the foam underlay in the same direction as the flooring planks. The underlay should be butted side-by-side with no overlap. Tape seams together. If you are installing over a concrete subfloor, a 0.15mm poly (plastic sheeting) is to be installed under the foam underlay. (Many foam underlays already have this plastic sheeting pre-attached).



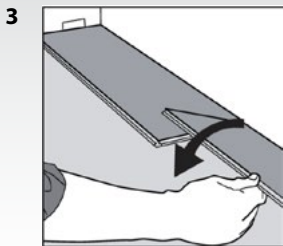
**7** After 2-3 rows. Adjust the distance to the front wall by leaving an expansion gap of 10mm. Always ensure that the end joints are staggered at least 30cm, both when in the same row as when from one row to the next one.



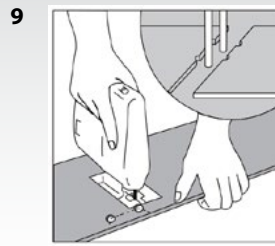
**2** Begin laying in the left-hand corner. Place the floorboard 10mm from the left wall. Use spacers between the wall and the floorboard.



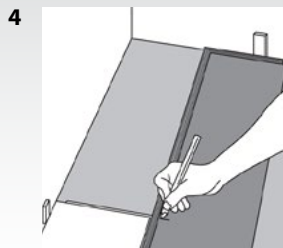
**8** To lay the last row: position a loose board exactly on top of the last row laid. Place another board on top, with the tongue side touching the wall. Draw a line along the edge of this boards, to mark the first board. Cut along the edge of this board to mark the first board. Cut along this line to obtain of the required width. Insert this cut board against the wall. The last row should be at least 50mm wide. The spacers can then be removed.



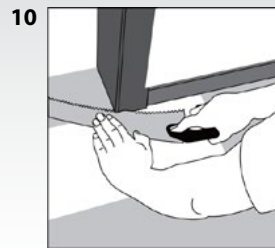
**3** Second plank, first row. Place this plank tight to the short end of the first one. Fold down with a single action movement.



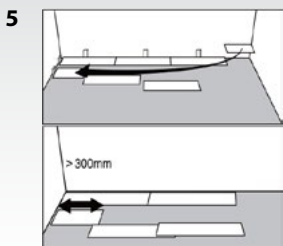
**9** Holes for pipes: measure the diameter of the pipe and drill a hole that is 20mm larger. Saw off a piece as shown in the figure and lay the board in place on the floor. Then lay the sawed-off piece in place.



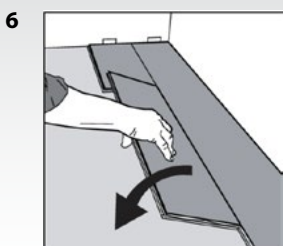
**4** Place the final floorboard face down and the short side without the locking strip towards the wall. The distance to the wall should be 10mm. Mark where the floorboard is to be cut.



**10** Door molding and skirting: lay a board (with the decorative side down) next to the door molding and as shown in the figure. Then slide the floorboard under molding.



**5** Start the second row with the leftover cut part of the last plank of the previous row. This small plank should measure at least 30cm. Otherwise, use another plank that should be cut in two. At any case, the short sides cut are distant from at least 30cm.



**6** Place the panel tight to the short end of the previous panel and fold down in a single action movement.

**Maintenance:**

Clean the floor regularly with a vacuum cleaner or dry mop. If necessary, the floor may be cleaned with a well wrung cloth and a laminate cleaner (e.g. Bona Tile & Laminate Cleaner). Avoid using too much water. To protect the floor from sand we recommend you to use the doormats at entries (but do not use mats with a rubber backing).

laminé

# Richmond

laminé

for every desire

## INSTALLATION



## Drop Lock

### Preparations Before You Start:

**Lire les instructions en entier avant de commencer l'installation. Une installation incorrecte entrainera l'annulation de la garantie.**

#### Important Notice:

Tous les produits à base de bois sont hygroscopiques (ils réagiront à l'humidité de l'environnement) et se dilateront ou se contracteront en conséquence. Toutes les sources d'humidité doivent être corrigées avant l'installation du plancher, et les niveaux d'humidité dans les chambres équipées de revêtement de sol stratifié (hors salles de bain, buanderies ou autres pièces humides) devront être maintenues à un niveau stable, en accord avec des conditions de vie normales. Il est important de vérifier chaque planche pour tout défaut de fabrication. Les défauts doivent être rapportés au magasin d'achat pour un remboursement ou un remplacement immédiat avant l'installation

- Calculer la surface de la pièce avant l'installation et prévoir un supplément de 10% lors de l'achat pour cause de gaspillage.
- Conserver les lames dans l'emballage fermé pendant au moins 48 heures à température ambiante avant de commencer la pose. La température ambiante doit être égale ou supérieure à 18°C avant et pendant la pose. Pour les surfaces supérieures à 100 m<sup>2</sup> et/ou les longueurs de plus de 10m ainsi que pour les chevauchements avec d'autres pièces et les revêtements de sol qui ne se raccordent pas de façon symétrique, prévoir des joints de dilatation pour séparer les différentes parties du sol.
- Avant de commencer l'installation, vérifiez la surface. Elle doit être propre, sèche (max. 2,5% de teneur en humidité - méthode CM) et nivelée (dénivelée de max. 5 mm dans un périmètre de 3 mètres).
- Si ce plancher est destiné à être installé sur un plancher existant, il est recommandé de réparer les planches disjointes et les grincements avant de commencer l'installation.
- Avec une installation flottant, vous devez toujours laisser une distance d'un cm entre les murs et les conduites (tuyaux, piliers, escaliers,...). Conseil: Pour installer autour de conduits ou tuyaux, les trous sciés dans la planche doivent être 20mm plus large que le diamètre de la planche.
- La pose d'une couche pare-vapeur est obligatoire. L'emploi de sous-couches souples de plus de 3 mm d'épaisseur n'est pas conseillé.
- Les niveaux relatifs d'humidité de votre pièce doivent être maintenus à 40-65 % avec une température comprise entre 18-24 °C.
- Décidez la direction d'installation. Il est recommandé d'installer la direction de longueur des lames parallèlement à la direction principale de la lumière.
- Mesurer la pièce qui doit être installée. La largeur de la lame de la dernière rangée doit être au moins 5 cm, sinon ajuster la largeur de la première rangée. Toujours laisser une distance d'au moins 1cm.
- Inspectez votre revêtement de sol stratifié lors du déballage. Aucune réclamation liée des défauts de surface ne sera acceptée après installation.

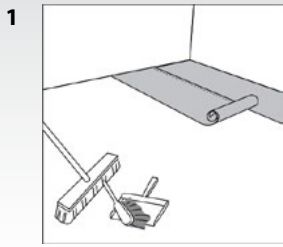
- Pour éviter les brusques écarts de températures qui peuvent affecter l'installation du sol stratifié, il n'est pas recommandé d'installer sur un sous-plancher à chauffage électrique par le sol. Ceci ne sera pas couvert par la garantie du fabricant. Veuillez suivre ci-dessous les directives de votre installateur de chauffage par le sol (à base de l'eau).

Veillez vous assurer que la température du sol ne dépasse pas les 27 °C. Avant de commencer l'installation, mettre le système au maximum pour enlever l'humidité résiduelle du ciment. Arrêter le chauffage par le sol au moins 48 heures avant l'installation. La teneur maximale en humidité est de 1,5% (méthode CM). S'assurer que la température dans la pièce est au minimum 15°C pendant l'installation. Après l'installation du sol stratifié, il est recommandé de régler la température du chauffage par le sol de manière graduelle. Pour plus d'information, veuillez suivre les directives de votre installateur de chauffage par le sol.

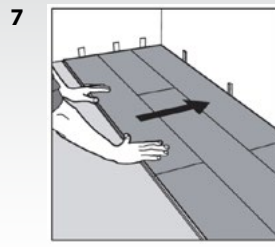
#### **Fournitures nécessaires à l'installation:**

- Sous-couche en mousse
- Entretoises
- Scie
- Ruban adhésif
- Cales à frapper
- Film parevapeur de minimum 0.1mm pour les installations sur béton
- Marteau
- Règle
- Crayon
- Mètre

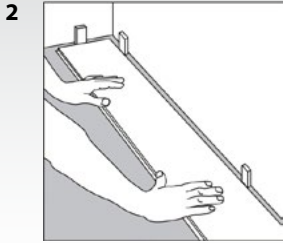




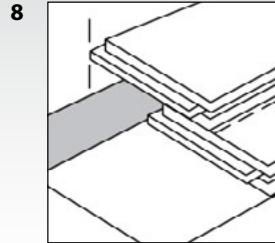
1 Après nettoyage complet du sous plancher, vous devez installer une sous-couche en mousse. Les rangées de sous-couche doivent être butée côté-à-côté sans chevauchement et scotchées ensemble. Si l'installation a lieu sur un sous-plancher en béton, un poly 0,1mm (un pare vapeur en plastique) doit être installé sous la sous-couche de mousse. (Beaucoup de sous-couches de mousse ont déjà un pare vapeur en plastique pré-joint).



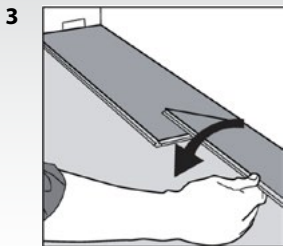
7 Après 2-3 rangées, ajustez la distance entre le mur et la 1ere rangée avec des cales de 10 mm. Veillez toujours à ce que les joints d'about aient une distance d'au moins 30 cm entre eux, tant dans la même rangée que d'une rangée à une autre.



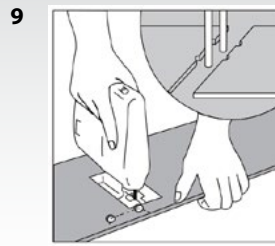
2 Placez la première lame contre le mur. Ménagez un espace de 10 mm entre le bout de la lame et le mur de gauche. Utilisez des cales entre le mur et la lame.



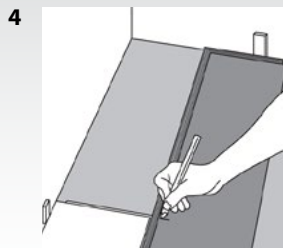
8 Pour la dernière lame, superposez une deuxième lame exactement sur la dernière rangée mise en place. À l'aide d'une troisième lame posée côté languette contre le mur, tracez vos mesures sur la deuxième lame puis découpez la et insérez-la. La dernière rangée doit mesurer au minimum 50mm de large. Enlevez ensuite les cales.



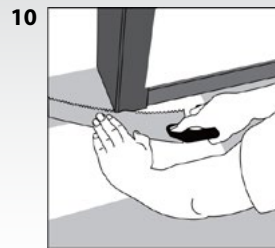
3 1ere rangée, 2eme lame. Placez cette deuxième lame sur le bout de la première. Rabaissez par un simple mouvement cette deuxième lame.



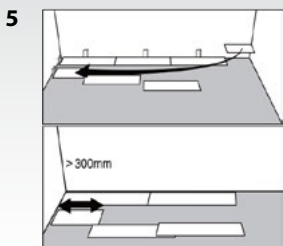
9 Pour les canalisations: mesurez la position des tuyaux, reportez les mesures en rajoutant 20 mm de jeu. Après avoir découpé la lame en suivant les contours, remettez en place le morceau taillé.



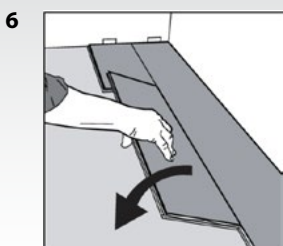
4 En bout de rangée, placez la dernière lame côté parement contre le sol, le côté court sans son profil contre le mur. Ménagez un espace de 10 mm. Reportez le trait de coupe sur la lame.



10 Cadres de portes: découpez à l'aide d'une scie et d'une lame les cadres de porte pour que la lame puisse passer en dessous.



5 Commencez la deuxième rangée avec la chute de la lame sciée. Celle-ci devra mesurer au minimum 30 cm. Sinon, utilisez une nouvelle lame qui sera sciée en deux. Dans tous les cas, veillez à ce que les joints de tête aient une longueur minimum de 30 cm.



6 Placer cette planche sur le bout de la précédente planche et la rabaisser d'un coup.

### Entretien:

Nettoyez régulièrement le sol avec un aspirateur ou une serpillière sèche, un linge bien essoré et un nettoyant pour stratifiés (p.e. Bona Nettoyant pour Carrelages et Sols Laminés). Evitez d'utiliser trop d'eau. Si vous renversez de l'eau sur le sol, veillez à l'enlever le plus rapidement possible. Pour protéger le sol de l'agression de sable, nous vous conseillons de mettre un paillasson à l'entrée de la pièce.